



İsem
Yayıncılık

**KAMU PERSONEL SEÇME SINAVI
ÖĞRETMENLİK ALAN BİLGİSİ TESTİ**

**SINIF ÖĞRETMENLİĞİ
3-5 MART 2017**

**Çözüm
Kitapçığı
Deneme-6**

Bu testlerin her hakkı saklıdır. Hangi amaçla olursa olsun, testlerin tamamının veya bir kısmının Merkezimizin yazılı izni olmadan kopya edilmesi, fotoğrafının çekilmesi, herhangi bir yolla çoğaltılması, yayımlanması ya da kullanılması yasaktır. Bu yasağa uymayanlar gerekli cezai sorumluluğu ve testlerin hazırlanmasındaki mali külfeti peşinen kabullenmiş sayılır.

1. x bir tam sayı ve x^2 nin 11 ile bölümünden kalan 5 ise

$$x^2 = 5 + 11k$$

$k = 1$ için $x = 4$ seçilebilir.

$$7x^4 + 3x^3 + 5x^2 + 8x - 8$$

$$= x^2(7x^2 + 5) + x(3x^2 + 8) - 8$$

$$= 16 \cdot (7 \cdot 16 + 5) + 4 \cdot (3 \cdot 16 + 8) - 8$$

$$= 16 \cdot 117 + 4 \cdot 56 - 8$$

$$= 5 \cdot 7 + 4 \cdot 1 - 8$$

$$= 35 + 4 - 8 = 31 \equiv 9 \pmod{11}$$

(A) (B) (C) (D) (E)

2. $\frac{\sqrt{7x-35} + x + 3}{\sqrt{5-x} + x^2 - 1}$ ifadesinde $7x - 35 \geq 0$ ve

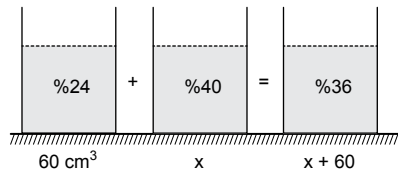
$5 - x \geq 0$ olmalıdır.

$7x - 35 \geq 0 \Rightarrow x \geq 5$, $5 - x \geq 0 \Rightarrow x \leq 5$ olup $x = 5$ 'tir.

$$\frac{\sqrt{7x-35} + x + 3}{\sqrt{5-x} + x^2 - 1} = \frac{0 + 5 + 3}{0 + 5^2 - 1} = \frac{8}{24} = \frac{1}{3} \text{ bulunur.}$$

(A) (B) (C) (D) (E)

- 3.



$$60 \cdot \frac{24}{100} + x \cdot \frac{40}{100} = (x + 60) \cdot \frac{36}{100}$$

$$\Rightarrow 360 + 10x = 9x + 540$$

$$\Rightarrow x = 180 \text{ cm}^3 \text{ olur.}$$

Kabın hacmi $x + 60 = 240 \text{ cm}^3$ bulunur.

(A) (B) (C) (D) (E)

4. $f(x) = x + 3$

$$\underbrace{(\text{fofo...of})}_{53 \text{ tane}}(2) = \underbrace{(\text{fofo...of})}_{52 \text{ tane}}(f(2))$$

$$= \underbrace{(\text{fofo...of})}_{52 \text{ tane}}(2 + 3)$$

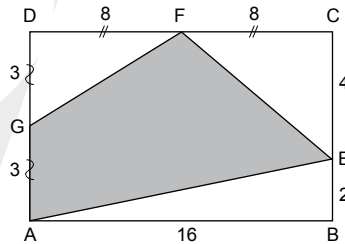
$$= \underbrace{(\text{fofo...of})}_{51 \text{ tane}}(2 + 3 + 3)$$

$$= 2 + 53 \cdot 3$$

$$= 161 \text{ bulunur.}$$

(A) (B) (C) (D) (E)

- 5.



Taralı alanı bulmak için dikdörtgenin alanından kenarlardaki dik üçgenlerin alanları çıkartılır.

$$A(\widehat{AEFG}) = A(\widehat{ABCD}) - [A(\widehat{ABE}) + A(\widehat{ECF}) + A(\widehat{FDG})]$$

$$= 16 \cdot 6 - \frac{2 \cdot 16}{2} - \frac{8 \cdot 4}{2} - \frac{3 \cdot 8}{2}$$

$$= 96 - 16 - 16 - 12$$

$$= 52 \text{ cm}^2 \text{ bulunur.}$$

(A) (B) (C) (D) (E)

6. $(x - 2)^2 + (y + 6)^2 = 25$ çemberi ile $x + 2$ doğrusunun kesim noktaları ortak çözüm yapılarak bulunur. Çember denkleminde x yerine -2 yazılır.

$$(x - 2)^2 + (y + 6)^2 = 25$$

$$(-2 - 2)^2 + (y + 6)^2 = 25$$

$$16 + (y + 6)^2 = 25$$

$$(y + 6)^2 = 9$$

$$|y + 6| = 3$$

$$y + 6 = 3 \quad y + 6 = -3$$

$$y = -3 \quad y = -9$$

$$A(-2, -3) \quad B(-2, -9)$$

O hâlde A ve B noktaları arasındaki uzaklık,

$$|AB| = \sqrt{(-2 - (-2))^2 + (-3 - (-9))^2}$$

$$= \sqrt{0 + 6^2}$$

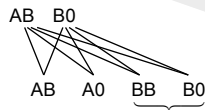
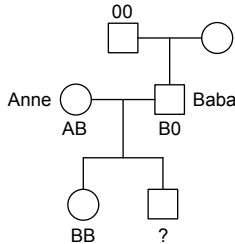
$$= 6 \text{ birim bulunur.}$$

(A)(B)(C)(D)(E)

7. Yağlar temel enerji kaynaklarımızdan biri olup hücre solunuma glikoliz ya da asetil Co-A basamağından dâhil olarak enerji eldesinde kullanılırlar. Yağ monomerleri hücre zarı yapısına glikolipit ve fosfolipite dönüşerek katılır. Yağlar yağ dokuda depolanarak ısıyalıtımında görev alırlar.

(A)(B)(C)(D)(E)

8. Verilen bilgiler ışığında bir soy ağacı çizersek



$$\frac{2}{4} = \frac{1}{2}$$

İhtimalle B kan gruplu olur.

Çocuğun erkek olma ihtimali $\frac{1}{2}$ olup doğum sayısından etkilenmez. Bu durumda B kan gruplu erkek olma ihtimali $= \frac{1}{2} \cdot \frac{1}{2} = \frac{1}{4}$ olur.

(A)(B)(C)(D)(E)

9. Özümleme parankima bitkisel bir doku olan temel dokuda bulunur. Bitkiler ökaryottur ve CO_2 özümlemesi yapar. Üreticiler olarak adlandırılıp besin piramidinde 1. trofik düzeyde yer alırlar. Mitoz bölünmeler büyüme ve gelişmeyi sağlar. Hücre solunumuyla ATP üretilen ATP'yi enerji gerektiren durumlarda kullanır. Fotosentezle de ATP üretilir. Ancak üretilen ATP Calvin döngüsünde besin üretiminde kullanılır.

(A)(B)(C)(D)(E)

10. Cisimler batan hacimleri kadar sıvı taşırır. L'nin batan kısmının hacmi K'nin batan hacmine eşittir.

K batmış, L yüzmektedir. K'nin öz kütlesi sıvınınkinden büyük, L'ninki ise sıvınınkinden küçüktür.

K ağırlığından az, L ise ağırlığı kadar sıvı taşırır.

(A)(B)(C)(D)(E)

11. İletkenin içindeki elektrik alan sıfırdır. $E_x = 0$ olur.

$$Y \text{ noktasında } E_Y = \frac{kq}{(2r)^2} = \frac{kq}{4r^2} \text{ dir.}$$

$$Z \text{ noktasında } E_Z = \frac{kq}{(3r)^2} = \frac{kq}{9r^2} \text{ dir.}$$

Bu durumda $E_Y > E_Z > E_X$ olur.

(A)(B)(C)(D)(E)

12. X'in O noktasındaki manyetik alanı sağ el kuralına göre sayfa düzleminde dışarı doğru $\frac{K \cdot 2 \cdot 6i}{2d} = \frac{6Ki}{d}$ dir.

Y'nin O noktasındaki manyetik alanı sağ el kuralına göre sayfa düzleminde içeri doğru $\frac{K \cdot 2 \cdot 2i}{d} = \frac{4Ki}{d}$ dir.

Yönleri zıt olduğundan $B_{bileşke} = \frac{6Ki}{d} - \frac{4Ki}{d} = \frac{2Ki}{d}$ olur.

ⓐⓑⓒⓓⓔⓕ

13. X tek tür tanecik içeren saf madde olduğuna göre, element veya bileşiktir. Elementler aynı tür atomlardan, bileşikler aynı tür moleküllerden oluşur. Element ve bileşiklerin belirli erime ve kaynama noktaları vardır. Fiziksel yollarla bileşenlerine ayrılmazlar.

ⓐⓑⓒⓓⓔⓕ

14. Allotrop atomların özellikleri şunlardır:

- Molekül geometrisi farklıdır.
- Fiziksel özellikler farklıdır.
- Bağ kuvvetleri ve buna bağlı olarak bağ enerjileri de farklıdır.
- Aktiflikleri (kimyasal olaylara katılma isteği) farklıdır.
- Aynı elementle oluşturdukları bileşiklerin molekül formülü, fiziksel ve kimyasal özellikleri aynı iken bileşiklerin oluşum hızları farklıdır.

ⓐⓑⓒⓓⓔⓕ

15. $n_{Ne} = \frac{80}{20} = 4 \text{ mol}$
 $n_{Ar} = \frac{20}{40} = 0,5 \text{ mol}$
 $n_{CO_2} = \frac{22}{44} = 0,5 \text{ mol}$

$$n_T = 5 \text{ mol olur.}$$

$P \cdot V = n \cdot R \cdot T$ denkleminde

$$P \cdot 6,72 = 5 \cdot \frac{22,4}{273} \cdot 819 \square P = 50 \text{ atm olur.}$$

$$P_{CO_2} = \frac{n_{CO_2}}{n_T} \cdot P_T = 50 \cdot \frac{0,5}{5} = 5 \text{ atm olur.}$$

ⓐⓑⓒⓓⓔⓕ

16. Dizeler incelendiğinde "bana" sözcüğünde ünlü değişimi (ben-e), "diyenden, yiyenden" sözcüklerinde ünlü daralması (de-y-en-den, ye-y-en-den), "etti" sözcüğünde ünsüz benzeşmesi (et-di) ve "korkar oldum, yok olandan" söz öbekleri arasında ulama vardır. Ancak dizelerde ünsüz düşmesi örneklenmemiştir.

ⓐⓑⓒⓓⓔⓕ

17. A seçeneğinde "fokurdayınca" sözcüğü zarf-fiil, B seçeneğinde "gürültülü" sözcüğü "ortam" ismini nitelediği için sıfat, "civıltıları" sözcüğü "kuşların civıltıları" belirtili ad tamlamasında tamlanan olarak kullanıldığı için isim, D seçeneğinde "havladı" sözcüğü eylem ve E seçeneğinde "patlamış" sözcüğü eylem olarak kullanılmıştır.

ⓐⓑⓒⓓⓔⓕ

18. A seçeneğindeki "uyuyakalmışım" yüklemi sürerlik eylemi, B seçeneğindeki "inanamadım (inanabildim)" yüklemi yeterlik eylemi, C seçeneğindeki "çözüvermiş" yüklemi tezlik eylemi, D seçeneğindeki "inceleyedurun" eylemi sürerlik eylemidir. Ancak E seçeneğindeki "zehrolmuştu" yüklemi "olmak" yardımcı eylemiyle "zehir" isminin birleşmesiyle oluşmuş bir birleşik eylemdir.

ⓐⓑⓒⓓⓔⓕ

19. Geçişli fiillere "-t, -r, -dır" ekleri getirilerek fiillerin geçişlilik dereceleri artırılır. Bu tür fiillere "ettirgen fiil" denir. Ettirgen fiillerde "işini başkasına yaptırma" anlamı vardır. Buna göre; A seçeneğindeki "sıldırılmış" yüklemi, B seçeneğindeki "ütületir" yüklemi, C seçeneğindeki "aldırdım" yüklemi ve E seçeneğindeki "çektirmiş" yüklemi ettirgen fiildir. Ancak D seçeneğindeki "ağlatıyorsunuz" yüklemi oldurgan fiildir. Geçişsiz fiiller (nesne alamayan fiiller) "-t, -r, -dır" eklerini aldıktan sonra nesne alabilir. Bu şekilde, aslen nesne alamayan fakat ek aldıktan sonra nesne alabilen fiillere ise "oldurgan fiil" denir.

ⓐⓑⓒⓓⓔⓕ

20. Cümlelerin yüklemi "yedirebilirler" mastar eki aldığı için cümle fiil cümlesi, "yedirebilirler" eylemi gerçekleştiği için olumlu, yüklem cümle sonunda olduğu için kurallı ve "alan, sırtladıkları, buldukları" fiilimsilerini bulundurduğu için birleşiktir.

(A) (B) (C) (D) (E)

21. Cümlelerin nesnesi "herkesin ilgisini" belirtili isim tamlamasıdır ve tamlayan "herkesin" belgisiz adıdır. Yükleme sorulan "Ne?" sorusuna cevap veren "sanatçıların çocukluk anılarının anlatıldığı bu kitap" öznesi "anlatıldığı" sıfat-fiili kullanılarak oluşturulan bir sıfat-fiil grubunun içerisinde yer almıştır ve yükleme sorulan "Ne zaman?" sorusuna cevap veren "yakın zamanda" zarf tümleci yükleme en yakın öge konumunda olduğundan vurgulanan ögedir.

(A) (B) (C) (D) (E)

22. Altı çizili sözcükler incelendiğinde V.deki "geliyor" eyleminin tasarlama kipiyle değil, haber kiplerinden şimdiki zaman kipiyle çekimlendiği görülür.

(A) (B) (C) (D) (E)

23. 1950'lerde Hisar dergisi etrafında toplanan Munis Faik Ozansoy, İlhan Geçer, Mehmet Çınarlı, Gültekin Samanoğlu, Mustafa Necati Karaer, Yavuz Bülent Bakiler gibi sanatçıların oluşturduğu edebî topluluktur. Bu topluluk gelenekçi bir anlayışa sahiptir. Yeniliğe, Batı'ya karşı deşğiller ama Türk şiir geleneğinin yıkılmasına karşıdır. Bu topluluğa mensup sanatçılar ölçü, uyak ve gelenekten gelen nazım biçimlerini kullanırlar. Sanatın, ideolojinin emrine girmesine karşılardır.

(A) (B) (C) (D) (E)

24. Yaşar Kemal, eserlerinde özellikle Çukurova insanlarının yaşamını, Toros köylülerini, köy insanların çektiği sıkıntıları, yoksulları, ırgatları, ırgatlarla ağaların ilişkilerini, eşkıyaları, kan davası gibi konuları ele almıştır. Köy romanlarına özgün bir bakış açısı getirmiştir.

(A) (B) (C) (D) (E)

25. Bireyin iç dünyasını esas alan sanatçılar:

- Peyami Safa
- Ahmet Hamdi Tanpınar
- Tarık Buğra
- Samiha Ayverdi
- Mustafa Kutlu
- Abdülhak Şinasi Hisar

Fakir Baykurt, toplumcu gerçekçi bir anlayışla yazan sanatçılar arasında yer alır.

(A) (B) (C) (D) (E)

26. Ninni aracılığıyla dilin âdeta ilk boğumlanma çalışmalarının, içinde anne sevgisi bulunan bir ezgiyle bebeğin kulağına girmeye başlaması dil öğretiminin ilk basamağını oluşturması bakımından önemlidir. Söz, müzik ve ezgi çocuğun dil zevkini geliştirir, vurgu ve tonlamalar çocukta ana dili estetiğini geliştirir.

(A) (B) (C) (D) (E)

27. Kavram öğretiminde ve kelime hazinesini zenginleştirmede, bilmecelerin yardımcı araç olarak görülmesinin nedenleri arasında aşağıdakiler yer almaktadır:

- Soru-cevap stratejisine uygun olması
- Yarışma havasını taşıdığı için güdüleme sağlaması
- Nesnelerin veya varlıkların benzerliklerini ve farklılıklarını sunması
- İmgeler yoluyla, zihinde somutlaştırmaya imkân tanınması
- Anahtar sözcükler yoluyla ilişkilendirme kolaylığı
- Cevabı bulmada tümevarım yollarının izlenmesi gerekliliği
- Kafiye, ses ve söz tekrarları ile akılda kalıcılığı sağlaması
- Kurgusal yapının akılda kalıcılığı sağlaması

(A) (B) (C) (D) (E)

28. Antik Çağ yazarları arasında "Tarihin Babası" olarak kabul edilen Herodotos'un Historia isimli eserinin konusunu teşkil eden, MÖ 499 ile 449 yılları arasında gerçekleşen ve taraflarını Yunanlar ile Perslerin oluşturduğu savaşlar, "tarihin ilk Doğu-Batı mücadelesi" olarak görülmektedir. Tarihteki benzer savaşlardan hareketle bu benzetmenin yapıldığı düşünülebilir. Doğu ile Yakın doğu, Mezopotamya ve genel olarak Asya kökenli kültür dairesine mensup milletler ile Batılı milletler kastedilmektedir. Haçlılar ile Müslümanlar, Osmanlılar ile Avrupalı devletler arasında yaşanan savaşlar da genel anlamda Doğu - Batı mücadelesi olarak tanımlanmıştır.

(A) (B) (C) (D) (E)

29. Mikrolit alet teknolojisi Mezolitik Dönem'in karakteristiğini teşkil eder. Mikrolit aletler Mezolitik Dönem'de yani MÖ 10000 ile 8000 yılları arasında yapılarak kullanılmıştır. Anadolu'nun ev sahipliği arkeolojik sit alanlarından mikrolit aletlere ait kalıntıların bulunmasının bekleneyeceği yerler yani Mezolitik Çağ kalıntılarını barındıran kazı sahaları şunlardır:

- Öküzini (Antalya)
- Belbaşı (Antalya)
- Beldibi (Antalya)
- Pınarbaşı (Kayseri)
- Söğüt Tarlası (Şanlıurfa)
- Biris Mezarlığı (Şanlıurfa)
- Ağaçalı (İstanbul)
- Ağva (İstanbul)
- Ambarlı (İstanbul)
- Domalı (İstanbul)
- Gümüşdere (İstanbul)
- Baradiz (Göller Yöresi)

Kültepe ise Orta Tunç Çağı'na ait kalıntılara ev sahipliği yapmaktadır. Asur ticaret kolonilerinden biri olan Kültepe'de döneme ait çok sayıda tablet bulunmuştur.

(A) (B) (C) (D) (E)

30. Coğrafi Keşifler çağında Ümit Burnu'na hatta ötesine kadar uzanan keşifleri Portekizliler gerçekleştirmişlerdir. Portekizli keşiflerin Kongo havzasında elde ettikleri altınlar Batı Avrupalı denizcileri keşif yolculuklarına çıkmaya teşvik etmiştir. Portekiz toplumunda Katolik Hristiyan inancın oldukça güçlüydü. Bu sebeple Portekizliler keşfettikleri ve daha sonra sömürgeleştirdikleri sahalarda Katolik misyonerleri desteklemişler, sömürge halklarını din değiştirmeye zorlamışlardır. Misyonerlik faaliyetleri sömürge imparatorluklarının genel politikasının bir parçasıydı. İspanyollar Orta ve Güney Amerika'da Fransızlar, Portekizlilerden sonra sömürgeleştirdikleri Batı Afrika'da ve Hindicini'de (Vietnam, Kamboçya, Laos), İngilizler de Hindistan ve Kuzey Amerika'da misyonerlik faaliyetleri yürütmüşlerdir. İtalyanlar ise keşifli deniz yolculuklarını devlet destekli bir şekilde düzenlememişlerdir.

(A) (B) (C) (D) (E)

31. Devşirme sistemine bağlı olarak yetiştirilen asker ve devlet adamlarının genel adı kapıkullarıydı. Osmanlı ordusunun en seçkin birlikleri olarak kabul edilen ve sefer zamanında padişahın yakınında bulunan askerleri 6 bölük halkı olarak da bilinen kapıkulu sipahileri oluşturuyordu. Kapıkulları aynı zamanda sarayda hükümdarın kişisel işleriyle ilgileniyorlardı. Sarayda yürüttükleri görevler sırasında aldıkları eğitimi tamamlayan kapıkulları daha sonra taşrada göreve tayin edilirdi. Burada sancakbeyi ya da daha üst düzey görevleri yürütürlerdi.

(A) (B) (C) (D) (E)

32. Başkomutanlık Kanunu, Türk Kurtuluş Savaşı'nın yaşandığı olağanüstü koşullar sırasında çıkarılmıştı. Daha etkili kararlar alıp hızlı bir şekilde uygulama ihtiyacının bir ürünü olarak ortaya çıkmıştı. Kanun kapsamında Atatürk, meclisin yetkileri yani yasama ve yürütme yetkileri ile donandığı gibi yargılama yetkisini de uhdesine almıştı. Bu kuvvetler ayrılığı ilkesine aykırılık içeriyordu. Mecliste ortaya çıkan muhalefetin temel sebebi buydu.

(A) (B) (C) (D) (E)

33. Tayfur Sökmen, yakın dönem Türk siyaset tarihinin müstesna şahsiyetlerinden biridir. Hatay/Sancak Meselesi'ni Türkiye'nin çıkarları doğrultusunda Atatürk'ün ölümünün ardından çözmeyi başaran kadroların içinde önemli bir yere sahipti. Hatay Cumhuriyeti'nin ilk ve son cumhurbaşkanı olmuştur. Kurtuluş Savaşı yıllarında Kuvayimillie komutanı olarak görev yapmıştır. 1960 Askerî Darbesi'nden sonra oluşturulan senatoda görev almıştır.

(A) (B) (C) (D) (E)

34. Dünya'nın kendi eksenini etrafındaki hareketinin sonuçları şunlardır:

- Sürekli rüzgârlar ve okyanus akıntıları yönünde sapmalar meydana gelir.
- Günlük sıcaklık farkları oluşur.
- Cisimlerin gün içindeki gölge boyları ve yönleri değişir.
- Sürekli dinamik basınç merkezleri oluşur.
- Sıcaklık gün boyu değişir.
- Basınç gün boyu değişir.

(A) (B) (C) (D) (E)

35. Harita üzerinde eğim hesaplamak için aşağıdaki formül uygulanır:

$$\text{Eğim} = (\text{Yükselti farkları} / \text{Gerçek uzaklık}) \times 100$$

Eğer gerçek uzaklık biliniyorsa haritanın ölçeği ve harita üzerindeki uzaklığa ihtiyaç yoktur.

(A) (B) (C) (D) (E)

36. Troposfer, atmosferin en alt katıdır. Gazların en yoğun olduğu katıdır. Atmosferdeki gazların %75'i ve su buharının %99'u bu katmanda bulunur. Hava olayları sadece troposferde görülür. Kalınlığı kutuplarda 6 km civarındayken Ekvator'da genişleyen hava sayesinde 16 km civarındadır. Nemin bulunduğu alt bölüme karışma bölgesi, üst katına sirüs bölgesi adı verilir. Troposferden stratosfere geçiş tabakasına tropopoz denir.

(A) (B) (C) (D) (E)

37. Laterit topraklar, dönenceler arasında nemli ve sıcak bölgelerde bulunur. Genellikle yağmur ormanlarının bulunduğu bölgelerde kimyasal çözünmeyle birlikte oluşurlar. Ancak humus ve mineral yönünden oldukça fakirlerdir. Bunun nedeni yıl boyunca aldığı sürekli yağmurlardır. Bununla birlikte toprakta bulunan demirin oksitlenmesi sonucu kırmızı bir renk almaktadır.

(A) (B) (C) (D) (E)

38. Kapıdağ Yarımadası, Marmara Denizi'nin güneyinde bulunan bir adayken zamanla çift yönlü akıntılar ile birlikte iki kordonla karaya bağlanmıştır.

(A) (B) (C) (D) (E)

39. Akdeniz iklim tipinin görüldüğü alanlarda cephesel yağışlar etkilidir. Doğal bitki örtüsü kızılçam ormanları ve makidir. En fazla yağış kışın görülmektedir. Yazlar kuraktır. Yazlar sıcak ve kışlar ılıktır. Don olaylarına nadiren rastlanır. Bu yüzden seracılık faaliyetleri yaygındır.

(A) (B) (C) (D) (E)

40. Büyük kentlerin göç almasının sebebi şunlardır:

- Kırsal alanlarda hızlı nüfus artışıyla toprakların bölünmesi ve ailelerin geçimini karşılayamaması
- Büyük kentlerde sanayinin gelişmiş olmasından dolayı iş imkânlarının ve gelir kaynaklarının fazla olması
- Büyük kentlerde eğitim, sağlık hizmetlerinin kırsal kesimden daha iyi olması
- Büyük kentlerde altyapılarının gelişmiş olması

(A) (B) (C) (D) (E)

41. Vatandaşlık bilinci temasında eşitlik, özgürlük, sorumluluk, görev bilinci, adalet, hukukun üstünlüğü, çalışma, üretme, paylaşma, emeğin değeri, vergi bilinci, tüketici bilinci vb. konu örnekleri verilir.

(A) (B) (C) (D) (E)

- 42.
- Büyük harf, nokta, virgöl, ünlem, soru işareti, kısa çizgi ve kesme işaretini uygun yerlerde kullanır.
 - Harf, kelimeler ve cümleler arasında uygun boşluklar bırakır.
 - Anlamli ve kurallı cümleler yazar.
 - Herhangi bir olayı ve etkinliği oluş sırası içinde yazar.
 - Herhangi bir işin yapılmasını oluş sırası içinde yazar.
 - Dikte yoluyla bakarak ve serbest yazma çalışmaları yapar.
 - Duygu ve düşüncelerini yazarak ifade eder.
 - Duygu ve düşüncelerini ifade ederken uygun bağlama öğelerini kullanır.
 - Yazdıklarını kontrol ederek ifade, harf, noktalama gibi yanlışları varsa bunları belirler ve düzeltir.
 - Yazdıklarını paylaşır.

(A) (B) (C) (D) (E)

43. 2015 yılında yayımlanan 4. Sınıf Matematik Dersi Öğretim Programı'nda "Sayılar ve İşlemler" öğrenme alanı "Kesirler" alt öğrenme alanı terimleri şunlardır: Basit kesir, bileşik kesir, tam sayılı kesir

Ⓐ Ⓑ Ⓒ Ⓓ Ⓔ

44. Soruda verilen kazanımlar 3. Sınıf Hayat Bilgisi Dersi Öğretim Programı "Güvenli Hayat" ünitesine aittir.

Ⓐ Ⓑ Ⓒ Ⓓ Ⓔ

45. 2009 yılında yayımlanan Hayat Bilgisi Dersi Öğretim Programı'nda yer alan ara disiplinler şunlardır:

- Afetten korunma ve güvenli yaşam
- Girişimcilik
- İnsan hakları ve vatandaşlık
- Kariyer bilinci geliştirme
- Özel eğitim
- Rehberlik ve psikolojik danışma
- Sağlık kültürü
- Spor kültürü ve olimpiyat eğitimi

Ⓐ Ⓑ Ⓒ Ⓓ Ⓔ

46. Yönetim, sosyal etkileşim, etkin yurttaş ve anayasa kavramları 4. Sınıf Sosyal Bilgiler Dersi Öğretim Programı'nda giriş düzeyinde verilirken meslek kavramı geliştirme düzeyinde verilir.

Ⓐ Ⓑ Ⓒ Ⓓ Ⓔ

47. 3. sınıf fen bilimleri dersinde "Madde ve Değişim" konu alanında "Maddeyi Tanıyalım" ünitesi "Maddeyi Niteleyen Özellikler" konusunu işleyen Gökçe Hanım şu kavramları verir: sertlik-yumuşaklık, esneklik, kırılabilirlik, renk, koku, tat, pürüzlü ve pürüzsüz olma.

Ⓐ Ⓑ Ⓒ Ⓓ Ⓔ

48. Victor Lowenfield'in şematik dönemin özelliklerinde öğrenciler mekân ve perspektif algısı açısından öğrenciler daha önceki dönemde resimlerin yer çizgisi üzerinde durulurken bu dönemde ek olarak gök çizgisinden de bahsedilmektedir.

Ⓐ Ⓑ Ⓒ Ⓓ Ⓔ

49. Birleştirilmiş sınıflı okullarda öğrenciler, A ve B grubu olmak üzere iki grupta toplanırlar. 1, 2 ve 3. sınıf öğrencilerinin oluşturduğu grup A grubu; 4. sınıf öğrencilerinin oluşturduğu grup ise B grubudur. Bu okullarda sınıfları A ya da B şeklinde gruplandırmanın nedeni mihver derslerdir. Mihver dersler A grubu (1, 2 ve 3. sınıflar) için hayat bilgisi, B Grubu (4. sınıf) için fen ve teknoloji ile sosyal bilgiler dersleridir.

Ⓐ Ⓑ Ⓒ Ⓓ Ⓔ

50. Din Kültürü ve Ahlak Bilgisi Dersi Öğretim Programı'nda yer alan öğrenme alanları ve öğrenme alanı kapsamı içinde yer alan üniteler şunlardır:

ÖĞRENME ALANI	ÜNİTELER
İnanç	Din ve Ahlak Hakkında Neler Biliyorum?
İbadet	Temiz Olalım
Hz. Muhammed	Hz. Muhammed'i Tanıyalım
Kur'an ve Yorumu	Kur'an-ı Kerim'i Tanıyalım
Ahlak	Sevgi, Dostluk ve Kardeşlik
Din ve Kültür	Aile ve Din

Ⓐ Ⓑ Ⓒ Ⓓ Ⓔ